

MIGRACIÓN INVERSA: EL COLAPSO DEL FLUJO HACIA EE. UU. Y EL RETORNO FORZADO DE MILES EN 2025.

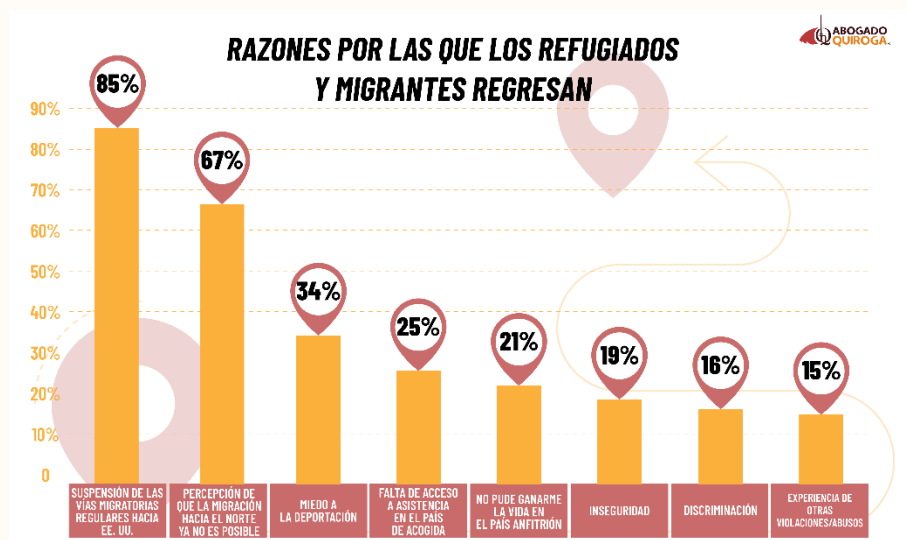
- La población inmigrante cayó en más de un millón en los primeros meses de 2025.
- Retornos desde México a EE. UU. superan las 14 mil personas entre enero y agosto.
 - El 85 % regresan por el cierre de vías legales de la administración Trump.
- Un 78 % de familias reporta relaciones de desaparición forzada en la frontera.

Estados Unidos, enero de 2026 - La inmigración a E.E. U.U. en enero de 2025 registró un máximo histórico de 53,3 millones de personas, sin embargo, las cifras revelan un giro abrupto: **en el actual mandato de Donald Trump, la cifra de nacidos en el exterior cayó a 51,9 millones**, un número no visto desde 1960.

Para el abogado de inmigración Héctor Quiroga, de [Quiroga Law Office, PLLC.](#), este viraje “evidencia una transformación estructural del ciclo migratorio y un incremento claro de la migración de retorno que no es un fenómeno aislado, sino el resultado de nuevas restricciones”.

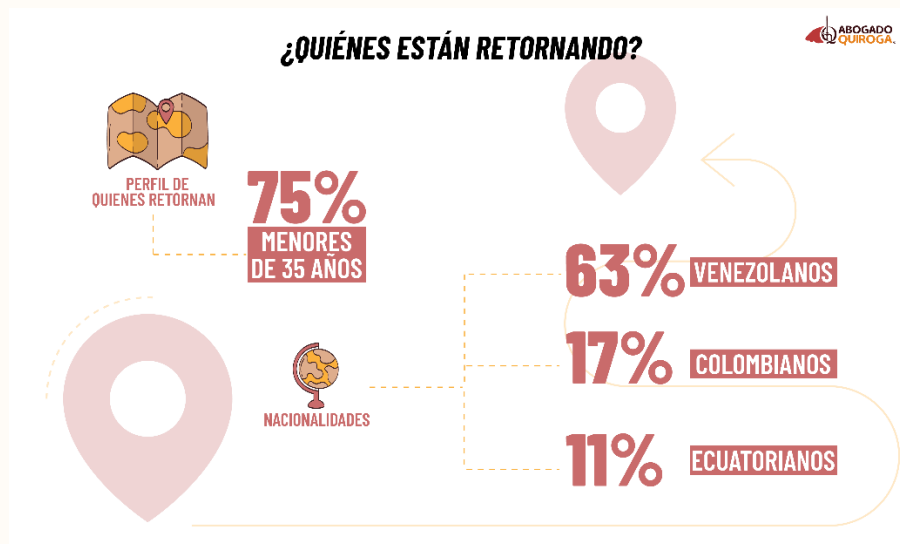
Entre tanto, **Migration Policy Institute documentó que en el primer trimestre de 2025, la administración Trump ejecutó más de 180 acciones** para limitar el ingreso de nuevos inmigrantes, acelerar deportaciones y restringir el asilo. Según el abogado Quiroga, “estas maniobras dejaron a muchos inmigrantes en un limbo legal, con un retroceso de la fuerza de trabajo extranjera en Estados Unidos”. Esta caída, que **pasó del 20 % en 2024 al 19 % en 2025**, **representó la pérdida de 750 mil empleos**.

Para el Mixed Migration Centre y ProLAC la migración inversa dejó de ser un fenómeno marginal. Al quedar atrapados los inmigrantes en México sin citas en CBP One, permisos humanitarios o posibilidad de reunificación familiar optaron por regresar al Sur. El 85 % de los entrevistados atribuye esto a la política migratoria estadounidense. Al respecto, el abogado Quiroga señaló que “la migración inversa no es sinónimo de fracaso individual, sino de un ecosistema migratorio que cerró de manera abrupta las vías que aún estaban en funcionamiento”.



Los países que hoy absorben el retorno masivo en América Latina

Colombia, Venezuela y Ecuador encabezan la lista, absorbiendo a miles de personas que regresan por deportación, retorno voluntario o porque quedaron varadas en México. Venezuela registra una dinámica doble: por un lado, más de la mitad retorna al país, y por otro, una proporción creciente lo hace hacia Ecuador, Perú o Chile **como lugares de reubicación temporal más que como destino definitivo**. Para Colombia y Ecuador, el retorno exige atender a personas que llegan sin redes de apoyo, con deudas acumuladas y sin claridad sobre cómo reiniciar su vida después de años fuera.

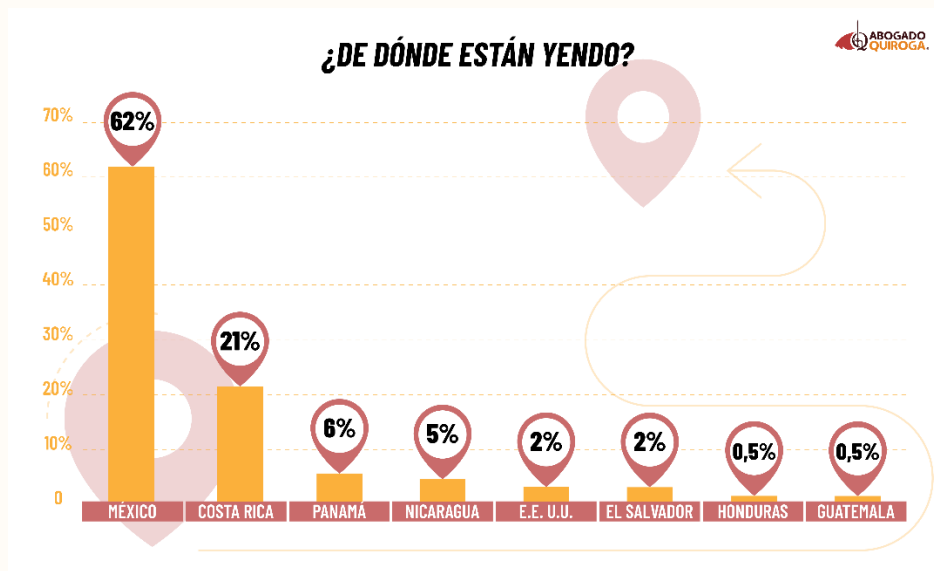


Los retornos hacia Perú, Chile y Brasil, no tradicionales de reingreso, son ahora alternativas ante el rechazo de Estados Unidos, generando una presión humanitaria adicional: en estos países no hay sistemas robustos de regularización para la integración a estas poblaciones.

“Es una crisis silenciosa desplazada al Sur, absorbiendo los efectos indirectos de un sistema migratorio estadounidense más cerrado;”, puntualizó el abogado de inmigración Héctor Quiroga.

México: epicentro del colapso migratorio y puerta de retorno forzado

México registró, en 2025, más del 60 % de los retornos, mientras miles más permanecen sin posibilidad de avanzar. **Entre noviembre de 2024 y marzo de 2025, los hogares atrapados en tránsito aumentaron un 22 %.** Estados Unidos ofrece un bono de 1,000 dólares, salida humanitaria, lo que para el abogado Quiroga “Se trata de un mecanismo indirecto de expulsión con lo que se asume que quedarse ya no es viable bajo las condiciones actuales”.



El Instituto Nacional de Migración de México reportó, para el 15 de junio de 2025, que 56,298 personas fueron repatriadas desde EE. UU., y 108,803 desde el inicio del mandato. De ellos, 75 mil casos han sido catalogados como “voluntarios”, sin claridad técnica del número, La falta de distinción entre deportación y retorno revela una narrativa oficial que no siempre coincide con la experiencia humana de quienes regresan bajo presión económica o legal.

“El debido proceso no se puede suspender en nombre de la seguridad fronteriza. Cuando las personas no pueden avisar dónde están, se rompe un estándar mínimo de protección humanitaria”, afirmó el abogado Quiroga, para quien entre enero y agosto hubo 14 mil retornos desde México y Estados Unidos, y la migración irregular hacia el Norte cayó un 97 %.

De acuerdo con MMC y ProLAC, los migrantes están regresando en grupos pequeños, mayoritariamente en autobuses públicos o a pie, y aumentan los desplazamientos en rutas marítimas desde Panamá hacia Colombia. Organizaciones como Médicos Sin Fronteras reportan un deterioro humanitario acelerado: seis de cada diez personas migrantes atendidas sufrieron violencia en su trayecto, y miles quedaron atrapados sin poder avanzar ni regresar.

Para el abogado de inmigración Héctor Quiroga, este escenario “confirma que las políticas de contención no detienen la migración; solo la vuelven más peligrosa, más costosa y desesperada”, Y que el fenómeno de retorno masivo no es un cierre del ciclo migratorio, sino una reconfiguración que seguirá presionando a los países receptores del sur en los próximos meses.

[Conoce la investigación completa, haciendo clic aquí.](#)

[Accede al dashboard, haciendo clic aquí.](#)

[Acerca de Quiroga Law Office, PLLC.](#)

Somos una firma de abogados de inmigrantes para inmigrantes, que se crea para ayudar a las personas a alcanzar el sueño americano. Estamos ubicados en Kennewick, Spokane, Tacoma, Vancouver, Wenatchee, en Washington; Las Vegas, en Nevada, y Querétaro en México.



Comunicado de prensa

Quiroga Law Office, PLLC, ha sido reconocida en diferentes oportunidades como una de las firmas con más alto crecimiento en Estados Unidos en INC 5000 y en Law Firm 5000.

Para obtener más información, póngase en contacto:

Jhon Quintero Bonilla
Director de Relaciones Públicas, Quiroga Law Office, PLLC.
Correo: jhonq@quirolawoffice.com
Teléfono: (509) 255-3522, Ext. 294